



Plan de regreso a la escuela

Otoño 2020

Powell Butte Community Charter School

Borrador de trabajo

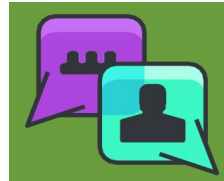
Julio 2020

Cronología de verano



junio

Encuesta de
reapertura de
padres



julio

Aporte de la
comunidad
para reabrir

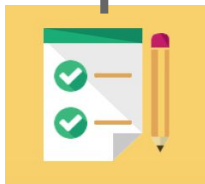


Antes del 15 de agosto

Presentar planes de
reapertura al
Departamento de Salud
del Condado de Crook y
ODE

junio/julio

Desarrollo del plan de
reapertura de PBCCS



agosto

Las familias
seleccionan un
modelo de
aprendizaje y
completan el
registro en línea



**8 de
septiembre**
¡El colegio
empieza!

Oregon Department of Education

Resumen de requisitos de reapertura

Estos requisitos forman la base de la reapertura de la escuela. . .

- Las métricas comunitarias COVID-19 se usarán para determinar cuándo los estudiantes pueden regresar a clases en persona.
- Están establecidos estándares de distanciamiento físico. Debemos mantener espacios de aprendizaje con 35 pies cuadrados por persona. Trabajaremos juntos para enseñar a nuestros estudiantes cómo mantener el espacio personal, así como también usar asientos consistentes, reutilizar espacios en el campus en espacios de aprendizaje, reorganizar escritorios y usar útiles escolares individuales.
- Los estudiantes permanecerán en cohortes estables con sus compañeros tanto como sea posible.
- Implemente procedimientos de llegada y salida para reducir la interacción entre grupos.
- Las áreas de alto uso en toda la escuela se limpiarán y desinfectarán con frecuencia.
- Énfasis en la enseñanza e implementación de higiene de manos y salud personal.
- No se permitirán voluntarios y visitantes en el edificio escolar durante el día escolar.
- Distribuya tecnología para cualquier estudiante que la necesite para el aprendizaje en persona o a distancia.

Para leer la guía completa de ODE, haga clic [aquí](#).



Estándares de salud y seguridad

Oregon Health Authority &
Oregon Department of Education
Guidelines

- Los estudiantes y el personal que presenten síntomas de COVID-19 deben quedarse en casa. Mientras los estudiantes están en casa, se los alienta a participar en la educación a distancia.
- Se realizará un control diario de bienestar a la entrada. Los estudiantes que muestren síntomas de COVID-19 serán aislados hasta que puedan irse a casa.
- Ahora se requieren cubiertas faciales para todos los estudiantes en los grados K-12, junto con todo el personal. Para obtener más detalles [aquí](#).
 - El personal de PBCCS usará protectores faciales de plástico transparente porque permiten a los estudiantes ver caras enteras. Estos también pueden ser preferidos por los estudiantes.
- Los estudiantes y el personal se lavarán o desinfectarán las manos al ingresar al edificio y varias veces durante el día, incluso antes del almuerzo y entre actividades.

Modelos de aprendizaje

Opción 1: tiempo completo en persona

Instrucción en persona a tiempo completo @ PBCCS

- Los estudiantes regresan al campus para recibir instrucción en persona a tiempo completo, de lunes a viernes.
- Los estudiantes de grados K-5 participarán en instrucción y especiales tales como educación física, arte y aprendizaje basado en el lugar con sus compañeros en su grupo de nivel de grado.
- Los estudiantes de grados 6-8 permanecerán con la misma cohorte de nivel de grado con sus compañeros durante el día escolar. Los maestros de contenido proporcionarán instrucción al rotar a cohortes en sus aulas.
- Cada estudiante tendrá un dispositivo y las clases pueden incluir actividades transmitidas parcialmente para los estudiantes que aprenden en casa. Los estudiantes usarán dispositivos y herramientas de aprendizaje en el aula para prepararlos para el éxito si PBCCS necesita pivotar hacia el aprendizaje a distancia.
- El personal y los estudiantes aprenderán nuevas rutinas y procedimientos para distanciamiento físico, llegada y salida, higiene personal y salud, uso de material y tecnología para apoyar la salud, la seguridad y un ambiente de aprendizaje positivo.
- Las variables como la capacidad del salón de clases para el distanciamiento físico, el número de estudiantes / familias interesadas en participar en el aprendizaje en persona, el transporte en autobús y la dotación de personal afectarán parte de la logística del aprendizaje en persona.

Modelos de aprendizaje

Opción 2: aprendizaje a distancia a tiempo

Full Time Distance Learning

- Aprendizaje a distancia a tiempo completo
- Los estudiantes participarán en un modelo de aprendizaje a distancia sincrónico, que incluye la participación en lecciones y actividades en vivo diariamente al mismo tiempo que los estudiantes en el aula.
- Los estudiantes tendrán un horario establecido y participarán en la instrucción proporcionada por el maestro del aula o el maestro de contenido. Los maestros proporcionarán instrucción a los estudiantes tanto en el aula como en línea.
- Los estudiantes tendrán la oportunidad de interactuar con sus compañeros en el aula durante la instrucción.
- A los estudiantes se les asignarán actividades independientes para completar en un horario flexible.
- Se programarán oportunidades para que los estudiantes de educación a distancia reciban apoyo individual con el personal de PBCCS.
- ¡Los estudiantes de educación a distancia siguen siendo parte de la comunidad PBCCS! Están invitados a participar en actividades especiales, funciones escolares, oportunidades basadas en el lugar y especiales.
- Es importante tener en cuenta que este modelo de aprendizaje a distancia no será el mismo que durante la primavera de 2020. Será más riguroso e incluirá un plan de estudios sistemático y contenido interactivo. El aprendizaje a distancia se programará para cumplir con los requisitos de asistencia diaria y los estudiantes serán calificados en su dominio del contenido.
- Se requiere inscripción para el aprendizaje a distancia a tiempo completo. Complete el formulario de registro [aquí](#).

Desafíos

Transporte

- Grupos estables de estudiantes que usan transporte en autobús
- No hay cambios de autobús o arreglos especiales.
- Exámenes visuales para los síntomas de COVID-19 a medida que los estudiantes entran al autobús todos los días.
- Los conductores y los estudiantes deben usar caretas o máscaras.
- Número limitado de estudiantes en el autobús para distanciamiento físico.

Servicio de comida

- Póngase en contacto con el servicio gratuito de comidas para estudiantes, que incluye utensilios y servilletas preempacados
- Las cohortes de estudiantes tienen una interacción limitada durante el almuerzo.
- Las comidas se pueden servir en las aulas.

Aula Capacidad

- La ocupación del aula no puede exceder los 35 pies cuadrados por persona (incluido el personal).
- Reutilizar espacios en espacios de aprendizaje para estudiantes.
- Utilizando un espacio al aire libre para el aprendizaje y las actividades de los estudiantes, como educación física, arte y aprendizaje basado en el lugar.



Brindando una experiencia K-8 completa

Integre actividades de enriquecimiento, especiales y basadas en el lugar según lo permitido en cohortes estables.



Oportunidades para el reconocimiento de los estudiantes, la construcción de la comunidad y la interacción positiva entre compañeros.

Asegure que haya apoyos sociales y emocionales y que se satisfagan las necesidades de los estudiantes



Conecte a las familias con los recursos y servicios de la comunidad.

We need your help to maintain a health community!

- Teach and reinforce **everyday preventive** actions at home.
- Talk as a family about how school will look different and why.
- Be open and active in learning our new school procedures and systems.
- Support your student and their teachers by communicating often.
- **Stay positive!**

Stay home if . . .

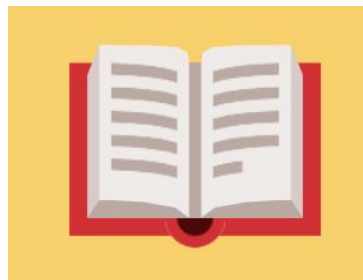
- Your student is **sick**.
 - COVID-19 symptoms to look for: Cough, sore throat, fever or chills, shortness of breath
- Your student has been **exposed to someone with COVID-19**. Contact PBCCS, your healthcare provider and/ or the Crook County Health Department immediately.
- Your student has a **pending COVID-19 test**.

Queremos escuchar de ti . . .

Si bien este plan está en forma de borrador, queremos su opinión, excelentes ideas y sugerencias.

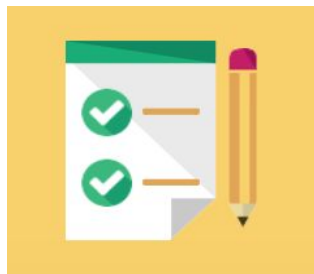


Mire las pautas de ODE y OHA. Enlace [aquí](#).



Revise el Plan Operativo PBCCS para el Enlace de Reingreso [aquí](#).

¡Comparte tu mejor pensamiento con nosotros!



Comparte tus pensamientos a través de esta encuesta, [aquí](#).



Asistir a una sesión de información y discusión.

Miércoles 5 de agosto
10:00 a.m. o 7:00 p.m.

Vía Google Meet. [Siga este enlace.](#)

Juntos podemos hacer que el año escolar 2020-21 sea increíble para nuestros estudiantes. ¡Una inusual, sin duda, pero increíble!

